

## Tupper 4pm seminar

Tuesday, April 12, 4pm seminar speaker will be Ryan Valdez, SI's National Zoological Park  
**Amazon GIS: A key to sustainable future**

## Bambi seminar

Thursday, April 14, Bambi seminar speaker will be S. Joseph Wright, STRI  
**TBA**

## Arriving this week

Christophe Meskens, Catholic University of Louvain, to study the co-evolution of Hispinae and parasitoids, on BCI.

Andrew Hida, University of Washington, to participate in a crown map of the 50 hectare plot, on BCI.

Martin Loos, University of Postdam, Germany, to study the nutrient depletion by surface runoff in the transition from the dry to the wet season, on BCI.

## Leaving this week

Eldredge Bermingham, to Washington DC, to attend the annual marine Science Network fellowship meetings, and to meet with SI officials.

Ira Rubinoff, to Washington DC, New York and Miami, to attend meetings with SI officials and visit donors and potential donors to present STRI projects.

D. Ross Roberson, to Isla Margarita and Isla Cubagua, Venezuela, to census reef fishes and collect specimens for research.



Smithsonian Tropical Research Institute, Panamá

[www.stri.org](http://www.stri.org)

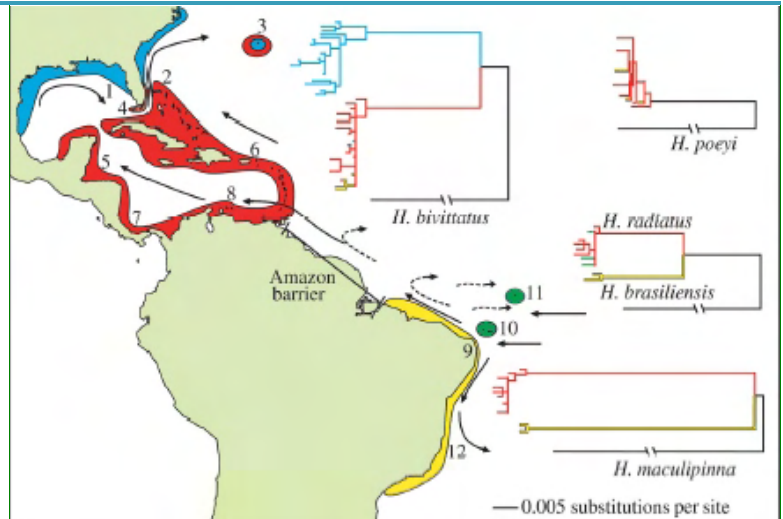
April 8, 2005

## Ecological origin of species for tropical reef fish

Dealing a new blow to the dominant evolutionary paradigm, Luiz Rocha and D. Ross Robertson from STRI, with colleagues from Harvard University, the University of Florida and the University of Hawaii, report coral reef fish from neighboring habitats may differ more from one another than from fish thousands of miles away in the article "Ecological speciation in tropical reef fishes" published online by the *Proceedings of the Royal Society* (London) B. An ecological speciation model for coral reef organisms may spur the development of a more synthetic treatment of speciation on land and sea

Rocha explains: "I was interested in the Amazon

Debilitando más el paradigma dominante de evolución, Luiz Rocha y D. Ross Robertson de STRI, con colegas de Harvard, la Universidad de Florida y la Universidad de Hawaii, reportan que peces de arrecifes coralinos de hábitats vecinos pueden diferir más uno de otro que de peces a miles de millas, en el artículo "Ecological speciation in tropical reef fishes" publicado (en línea) por *Proceedings of the Royal Society* (London) B. El modelo de



barrier. The Amazon and Orinoco's freshwater and sediment discharge off of northeastern South America is so immense that it precludes coral reef formation from the mouth of the Amazon North to Trinidad and Tabago. This 2000 km gap is believed to be a strong barrier for corals and associated reef organisms." "My idea was to test whether or not

wrasses in the genus *Halichoeres* were genetically different North and South of this barrier. Since all of these species have similar abilities to disperse, I expected to find genetic differences that corresponded to the barrier in all of them, but, surprisingly, that wasn't the case."

Information taken from *EurekaAlert!*

especiación ecológica para organismos de arrecifes coralinos podría ofrecer una coyuntura al desarrollo de un tratamiento de especiación más sintético en tierra y mar.

Rocha explica: "Yo estaba interesado en la barrera amazónica. El agua dulce del Amazonas y el Orinoco y el sedimento que arrastran en el noreste de Suramérica es tan inmenso que evita la formación de arrecifes coralinos desde la boca al norte del Amazonas

hasta Trinidad y Tobago. Se cree que el vacío de 2000km es una fuerte barrera para corales y organismos de arrecife." "Mi idea era examinar si pastos marinos del género *Halichoeres* eran genéticamente diferentes al norte y al sur de esta barrera. Ya que todas estas especies tienen habilidades similares para dispersarse, esperaba encontrar diferencias genéticas que correspondieran a la barrera en todas ellas, pero, para mi sorpresa, este no fue el caso."

## Also leaving

William F. Laurance, to Christchurch, New Zealand, on an Erskine Fellowship from the University of Canterbury to present a series of lectures and collaborate with colleague.

## New publications

Adler, Frederick R., and Muller-Landau, Helene C. 2005. "When do localized natural enemies increase species richness?" *Ecology Letters* 8: 438-447.

Eberhard, William G. 2005. "Evolutionary conflicts of interest: Are female sexual decisions different?" *American Naturalist* 165(Supplement): 19.

Rocha, Luiz A., Robertson, D. Ross, Roman, Joe, and Bowen, Brian W. 2005. "Ecological speciation in tropical reef fishes." *Proceedings of the Royal Society (London)* B Online.

## STRI in the news

"Seeing the forest for the plants" by Tom Meersman. 2005. *Star Tribune*: March 27.

"Perfil: Stanley Heckadon-Moreno." 2005. *Mundo* 75(7): 144-148.

## Miscellaneous

For rent: duplex in Diablo Heights, 3bedrs, 2 1/2 bathrs, maid's quarters, central alarm, gas, water, trash, internet. Fenced-in yard, 2 parking spaces, \$1200. Interested please call Ximena at 617-8521, 232-8521.



## Photographic collection online

STRI's Steve Paton and Osvaldo Calderón have made available a photographic collection of 4000 images of 2260 reproductive parts and leaves of 554 species of Barro Colorado Island, Fort Sherman and the Metropolitan Natural Park through internet. The images in this database are provided by STRI's Environmental Science Program (ESP) plant program without charge to anyone who wishes to use them for personal or scientific purposes. Images are not to be used for commercial purposes without the express consent of the

Terrestrial ESP data manager Steven Paton or the Plant Program principal investigator S. Joseph Wright. Visit the collection at [striweb.si.edu/esp/tesp/plant\\_images\\_info.htm](http://striweb.si.edu/esp/tesp/plant_images_info.htm)

Steve Paton y Osvaldo Calderón, de STRI, han puesto a disposición una colección fotográfica de 4000 imágenes de 2260 partes reproductivas y hojas de 554 especies de Barro Colorado, Fort Sherman y el Parque Natural Metropolitano, por internet. Las imágenes en esta base de datos han sido suministradas por la sección de

plantas del Programa de Ciencias Ambientales de STRI (ESP) sin costo alguno para cualquiera que desee usarlas con propósitos personales o científicos. Las imágenes no deben usarse con propósitos comerciales sin el permiso expreso del administrador de data terrestre de ESP, Steve Paton, o el investigador principal de la sección de plantas, S. Joseph Wright. Visite la colección en [striweb.si.edu/esp/tesp/plant\\_images\\_info.htm](http://striweb.si.edu/esp/tesp/plant_images_info.htm).

## Official addresses//Direcciones oficiales

STRI's official address in Panama has changed. What used to be P.O. Box 2072 is now:

**Smithsonian Tropical Research Institute**  
Att: name of the person – facility  
P.O. Box 0843 - 03092  
Balboa, Ancón  
Panama, Republic of Panamá

The APO address remains the same:

**Smithsonian Tropical Research Institute**  
Att: name of the person – facility  
Unit 0948  
APO AA 34002  
USA

Couriers (DHL, FEDEX, UPS, etc):

**Smithsonian Tropical Research Institute**  
Att: name of the person - facility  
Tupper Building 401  
Balboa, Ancón  
Panamá, Republic of Panamá

La dirección oficial de STRI en Panamá cambió. Lo que era Apartado 2072, es ahora:

**Smithsonian Tropical Research Institute**  
Att: nombre de la persona, e instalación  
Apartado 0843 - 03092  
Balboa, Ancón  
Panamá República de Panamá

La dirección de APO se mantiene igual:

**Smithsonian Tropical Research Institute**  
Att: Nombre de la persona, e instalación  
Unit 0948  
APO AA 34002  
USA

DHL, FEDEX UPS, etc.:

**Smithsonian Tropical Research Institute**  
Att: nombre de la persona, e instalación  
Edificio Tupper 401  
Balboa, Ancón  
Panamá, República de Panamá

# STRI Announcements: —Do not delete!

Due to the large amount of unofficial messages sent to STRI's main distribution lists, the Office of Information Technology (OIT) will remove the following electronic addresses: STRI, Tupper, Tivoli, Naos, BCI, Gamboa and Ancon.

All wide notifications will be sent through the *STRI Announcements*. If you need to send information to STRI, or a facility, OIT will receive your request, review the content for approval, and distribute it as a *STRI Announcement*. If the content is not approved, you will receive an explanatory note offering an alternate way to distribute your message.

Since now the *STRI Announcements* are the official way of communicating news relevant to the community, please read them before you delete them. Deleting the messages before reading them will result in missing crucial information for STRI operations.

If you are not part of Smithsonian Email System (Groupwise), you can receive all *STRI Announcements* by registering your personal email in our intranet site:

[http://intranet.stri.si.edu/english/forms/information\\_technologies/email\\_announcement.html](http://intranet.stri.si.edu/english/forms/information_technologies/email_announcement.html)

STRI's weekly newsletter, the *STRI news* will receive special treatment due to its size and format. Effective today, the electronic version of the *STRI news* will be distributed in the form of a web page address within the STRI web site. If you have problems to open the STRI news, please contact Lizbeth Gonzalez (photo at right), HelpDesk at 212-4357.

Issues of previous years of the *STRI news* can be seen in STRI's intranet page, at:

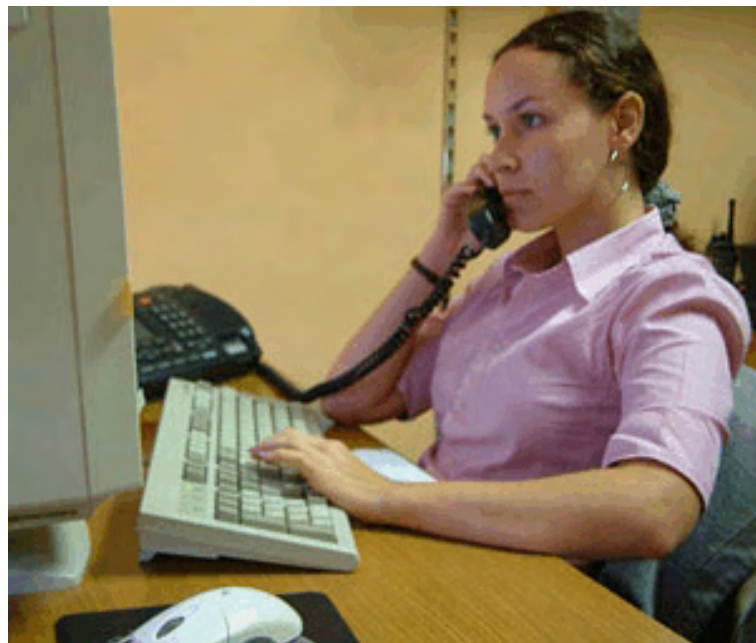
<http://intranet.stri.si.edu/>

Non-STRI subscribers to the *STRI news* need no further registration unless wishing to read all *STRI Announcements*.

For more information about the *STRI Announcements*, please contact Fernando Bouche, at 212-8033.

Debido a la gran cantidad de mensajes no oficiales que se envían a las listas de distribución de STRI más importantes, la Oficina de Informática de STRI eliminará las siguientes direcciones electrónicas: STRI, Tupper, Tivoli, Naos, BCI, Gamboa y Ancón.

Todas las notificaciones abiertas para toda la comunidad deberán enviarse a través de los *STRI Announcements*. Si usted necesita enviar información a STRI o a



una instalación, la Oficina de Informática recibirá su noticia, revisará su contenido para aprobación, y lo distribuirá como un *STRI Announcement*. Si el contenido no es aprobado, se le enviará una nota explicando los motivos, y se le ofrecerá otra opción para distribuir su mensaje.

Ya que los *STRI Announcements* son la nueva manera oficial de comunicar noticias de interés para toda la comunidad, léalos antes de borrarlos. Borrarlos antes de leerlos resultará en no recibir información crucial sobre las operaciones de STRI.

Si usted no es parte del sistema de correo electrónico del Smithsonian (GroupWise), usted puede recibir todos los *STRI Announcements* registrando su correo electrónico personal en nuestro sitio de internet:

[http://intranet.stri.si.edu/english/forms/information\\_technologies/email\\_announcement.html](http://intranet.stri.si.edu/english/forms/information_technologies/email_announcement.html)

.El boletín semanal de STRI, *STRI news*, recibirá un tratamiento especial debido a su tamaño y formato. A partir de hoy, la versión electrónica del *STRI news* será distribuida en forma de una dirección de web dentro del sitio de STRI. Si usted experimenta algún problema para ver el *STRI news*, favor comunicarse con Lizbeth González (foto de arriba) de HelpDesk, al 212-4357.

Copias de años anteriores del *STRI news* pueden verse en nuestra página de intranet: <http://intranet.stri.si.edu/>

Los suscriptores del *STRI news* que no son de STRI no necesitan suscribirse nuevamente, a no ser que deseen recibir todos los *STRI Announcements*.

Para mayor información sobre los *STRI Announcements*, favor ponerse en contacto con Fernando Bouche.



Science in  
progress:

## Monitoring birds with Jeff Brawn

(two of three)

With Marcos Guerra,  
Pipeline Road

*JB:* “My assistants are Mike Libsch, graduate student at the University of Illinois, Ben Hancock, who is from New Zealand and is with us this field season, Jorge Herrera (photo at right) is new and will be working with us for the next year or two. Not here today are Isis Ochoa, with us for several years now, and Melissa Meadows. We have had dozens of assistants over the years.

Several graduate students have worked on the project and then carried out their own research. Sunshine Van Bael worked with the Canopy Cranes and experimentally excluded birds from gaining access to certain branches on trees to assess how birds eating insects may influence leaf damage. The hypothesis there being that birds eat the insects, and then the insects don't eat the leaves.”



*JB:* “Mis asistentes son Mike Libsch, estudiante graduado en la Universidad de Illinois, Ben Hancock de Nueva Zelanda está con nosotros en esta temporada de campo, Jorge Herrera (foto arriba) es nuevo y estará con nosotros uno o dos años. Aunque no está hoy aquí, Isis Ochoa ha estado con nosotros varios años y Melissa Meadows. Hemos tenido docenas de asistentes al pasar de los años.”

Varios de los estudiantes graduados han trabajado en el proyecto y después siguen con sus propias investigaciones. Sunshine Van Bael, trabajó en la Grúa del Dosel y experimentalmente excluyó a las aves para que no tuvieran acceso a los arboles y algunas ramas de árboles para estimar cómo las aves que comen insectos afectan el daño de las hojas. La hipótesis aquí es que las aves comen insectos, y entonces los insectos no se comen a las hojas.”